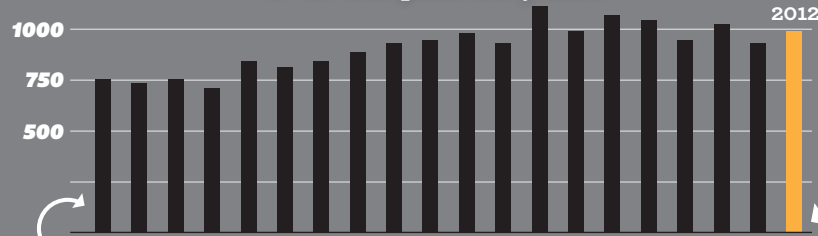


Deaths caused by workplace incidents over the past 20 years



In 1993, there were **756** work-related deaths.

Twenty years later, the number of Canadians killed because of something that happened to them at work was **977**.

+221

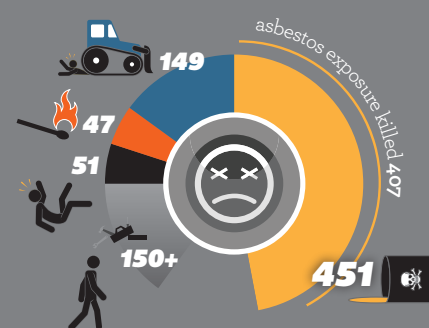
That's a **29%** increase!

Provincial & Territorial work-related deaths



* Saskatchewan and Yukon had the highest work-related death rate, per-capita, in 2012.

Leading causes of work-related deaths: 2012



Exposure to harmful substances or environments: 451 – **46.2%**

Vehicular/transportation*: 149 – **15.3%**

Contact with objects or equipment: the exact number is hard to determine

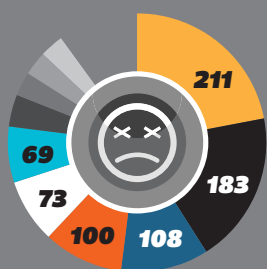
Falls**: 51 – **5.2%**

Fire or explosion: 47 – **4.8%**

* includes automobiles, trucks, dump trucks, pickup trucks, semitrailers, tractor trailers, logging trucks, passenger vans and forklifts (excludes bicycles, trains or amusement park rail vehicles).

** includes hitting the ground as cause of death, floor walkways and stairs.

Deadliest Jobs in 2012 Fatalities by industry



1 CONSTRUCTION INDUSTRIES: 211
– 21.6% of recognized fatalities.

2 MANUFACTURING: 183
– 18.7% of recognized fatalities.

3 GOVERNMENT SERVICES: 108
– 11.1% of recognized fatalities.

4 TRANSPORTATION & STORAGE: 100
– 10.3% of recognized fatalities.

5 INDUSTRY (UNSPECIFIED): 73
– 7.5% of recognized fatalities.

6 MINING, QUARRYING & OIL WELLS: 69
– 7.1% of recognized fatalities.

7 RETAIL TRADE: 36
– 3.7% of recognized fatalities.

8 BUSINESS SERVICES: 30
– 3.1% of recognized fatalities.

9 AGRICULTURE (AND RELATED SERVICES): 25
– 2.6% of recognized fatalities.

10 OTHER SERVICES: 24
– 2.5% of recognized fatalities.

Exposure to **Asbestos** was the leading cause of work-related death in 2012 for both women and men.



Firearms caused **5%** of women's work-related deaths in 2012, but just **0.6%** for men.

Vehicles were the leading cause of work-related death for **young workers** (age 29 and younger) in 2012.



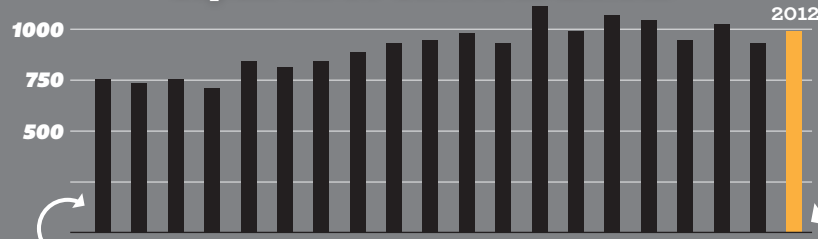
There were **245,365** injuries in Canadian workplaces in 2012 serious enough to force people to stop working.

Source: Association of Workers Compensation Boards of Canada, www.awcbc.org

This graphic does not include deaths and injuries related to jobs, workplaces or employment arrangements not covered or not accepted as "official" by Canada's twelve provincial and territorial Workers Compensation Boards.

Is today
THE DAY YOU
DIE AT WORK?

Décès causés par des incidents en milieu de travail depuis les 20 dernières années



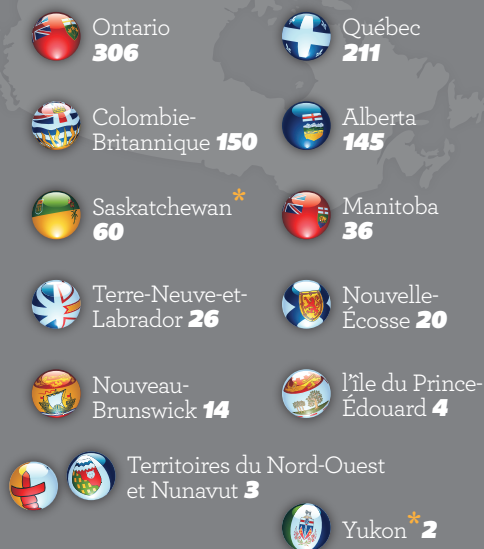
En 1993, il y a eu **756** décès liés au travail.

Vingt ans plus tard, le nombre de Canadiens décédés en raison d'un incident survenu au travail est **977**.

+221

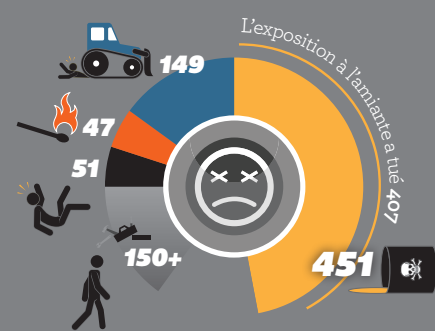
C'est une hausse de **29 %!**

Nombre de décès liés au travail par province et par territoire



* Saskatchewan et Yukon affichent le taux le plus élevé de décès liés au travail par habitant en 2012.

Principales causes de décès liés au travail : 2012



Exposition à des substances ou des environnements dangereux : 451 – **46,2 %**

Véhicules/transport* : 149 – **15,3 %**

Contact avec des objets ou de l'équipement : le nombre exact est difficile à établir

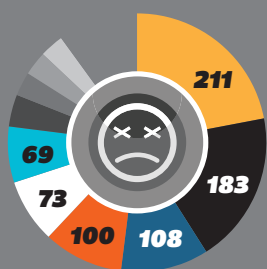
Chutes** : 51 – **5,2 %**

Incendie ou explosion : 47 – **4,8 %**

* ce qui comprend les automobiles, les camions, les camions à benne, les camionnettes, les semi-remorques, les camions-remorques, les camions grumiers, les fourgonnettes et les chariots élévateurs (excluant les bicyclettes, les trains ou les véhicules sur rail des parcs d'attraction).

** ce qui comprend un impact au sol comme cause de décès, une chute d'une passerelle et d'un escalier.

Emplois les plus meurtriers en 2012 : décès par industrie



- 1 INDUSTRIES DE LA CONSTRUCTION : 211**
– 21,6 % des décès reconnus.
- 2 INDUSTRIE MANUFACTURIÈRE : 183**
– 18,7 % des décès reconnus.
- 3 SERVICES GOUVERNEMENTAUX : 108**
– 11,1 % des décès reconnus.
- 4 SECTEUR DU TRANSPORT ET DE L'ENTREPOSAGE : 100**
– 10,3 % des décès reconnus.
- 5 INDUSTRIE (NON SPÉCIFIÉE) : 73**
– 7,5 % des décès reconnus.
- 6 MINE, EXTRACTION ET PUIITS DE PÉTROLE : 69**
– 7,1 % des décès reconnus.
- 7 COMMERCE DE DÉTAIL : 36**
– 3,7 % des décès reconnus.
- 8 SERVICES AUX ENTREPRISES : 30**
– 3,1 % des décès reconnus.
- 9 AGRICULTURE (ET SERVICES CONNEXES) : 25**
– 2,6 % des décès reconnus.
- 10 AUTRES SERVICES : 24**
– 2,5 % des décès reconnus.

L'exposition à **l'amiante** était la principale cause de décès liés au travail en 2012 autant pour les femmes que les hommes.

Les armes à feu ont causé **5 %** des décès liés au travail **chez les femmes** en 2012, mais seulement **0,6 %** chez les hommes.

Les véhicules ont représenté la principale cause de décès lié au travail **chez les jeunes travailleurs** (âgés de 29 ans et moins) en 2012.

Il y a eu **245 365** blessures dans les lieux de travail au Canada en 2012, suffisamment graves pour contraindre les gens à cesser de travailler.

Source : Association des commissions des accidentés du travail du Canada, www.awcbc.org

Ce graphique ne comprend pas les blessures et décès liés aux emplois, aux lieux de travail ou aux modalités d'emploi qui ne sont pas couverts ou acceptés comme étant « officiels » par les douze commissions provinciales et territoriales des accidentés du travail au Canada.

**EST-CE
aujourd'hui
QUE VOUS PERDREZ
LA VIE AU TRAVAIL?**